

益部方物畧記

單

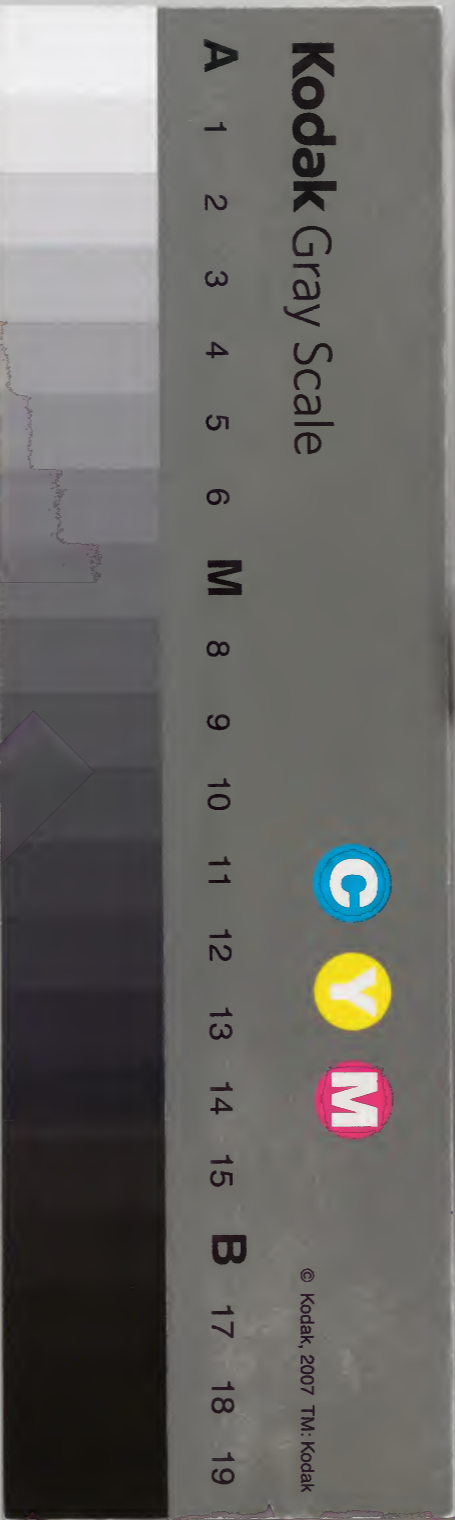
漢書門
九一三九
一丈三九
二九
册架函號類

內閣文庫
三九函架
九一三九
册架函號類

地理十七

內閣文庫		
番號	漢	9139
冊數	1 (1)	
函號	292	121

292-121



益部方物畧記序

益部方物畧記序

宋端明殿學士吏部侍郎知益州安陸宋祁子京撰

益為西南一都會左阻劍門右負夷蕃內坦夷

數百里環以長江裹以複岑川陸盛氣礙而不

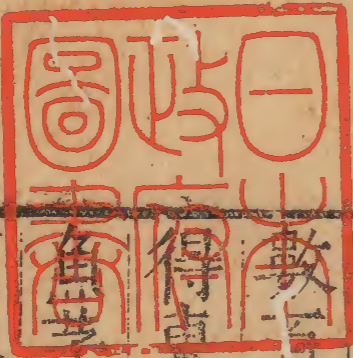
得東回薄蜿蜒還負一方為珍木為怪草為鳥

魚芋稻之饒日暘雨雨噓和吐妍層出雜見不

可勝狀殆岷精緼靈示□□□瓊於茲壤也嘉

祐建元之明年子來領州得東陽沈立所錄劍

南陽物二十八種按名索實尚未之盡故遍詢



151-505

西人又益數十物列而圖之物爲之贊圖視狀
贊言生之所以然更各益部方物畧記凡東方
所無及有而自異皆取之冀禪風土聚丘之遺
云

題益部方物略記

檢子京方物略記便使人欲登汶領躡峨眉作
右軍馳想然其所載猶有遺脫若左思賦蝓蟻
山棲劉良注給客橙及藕汁凝成可醢食李德
裕得蒙茶以沃于湯瓶上驗之段成式竹蜂蜜
紺色可愛黃庭堅夔道苦笋冠冕兩川又若杜
甫詠桃竹丁香麗春白居易詠山石榴元稹詠
山枇杷顧况詠露青竹王周詠金盤草蘇軾詠
萬蝶花范成大詠紫河車寶相花其所狀寫皆

蜀中奇產人雖有前後物不異古今併錄于此
為宋公補遺

新都孫震卿校 繡水沈士龍題

萬震南州志以韻語紀物質雅可誦後來惟江
文通吳興草木頌僅足嗣響頃復得宋子京益
部方物略記凡草木虫魚六十五條而寫色奏
音一倣于震第見白氏長慶集木蓮樹詩叙云
木蓮樹一呼黃心樹大者高五丈涉冬不凋身
如青楊有白文葉如桂厚大無脊花如蓮香色

豔膩皆同獨房藥有異視宋注最詳宋文注至
瑞花云率以秋開死央草云春葉晚生而范成
大詠聖瑞花云挽春同住夏看到火雲流薛濤
詠死央草云但娛春日長不管秋風早是春夏
便已著花春葉非晚生矣至若改羞天為羞寒
猶不失以妍易俚其改虞美人為娛美人則虞
之與娛兩義自通得無更遺宵寐匪禎之誦

海鹽胡震亨題

新都孫震卿校

益部方物畧記一卷

宋宋祁撰 明沈士龍胡震亨同校

櫻皆禿皮此獨自榦攢葉于顛燾首披散秋華而實其值則罕

右海櫻

大抵櫻類然不皮而榦葉叢于抄至秋乃實似棟子今城中有四株

杜子美左綿海櫻行理綴榦堅風雨不能撼云

在土所宜亭擢而上枝枝相避葉葉相讓如向切

繁陰可庇美榦斯仰

右楠

蜀地最宜者生童童若幢蓋然枝葉不相礙茂葉美陰人多植之樹甚端

偉築經歲不彫至春陳新
相換有花實似毋丁香云

厥植易安數歲輒林民賴其用實代其薪不棟
不梁亦被斧斤

右禮

亦得所宜民家蒔之不三年材可倍
薪之疾種亟取里人以爲利

杜于美有
覓禮栽詩

葉與竹類緻理如栢以狀得各亭亭修直

右竹栢

生峨眉山中葉繁長而籜似
竹然其幹大抵類栢而亭亭直

木幹芋葉擁腫盤戾農經弗載不用治厲

右海芋

生不高四五尺葉似芋而有籜根
皮不可食方家號隔河仙云可用

變金或云
能止癢

葉圓以澤素藹春敷子生莢間纍纍綴珠

右紅豆

花白色實若大紅豆以似得
名葉如冬青蜀人以爲果食

竹生三歲色乃變紫伐幹以用西南之美

右紫竹

蜀諸山中尤多園池亦種爲玩
然生二年色乃變三年而紫

根不它引是得慈名中實外堅筍不時萌末或

下垂莠弱綠縈

右慈竹

性叢產根不外引其密間不容筍
筍生夏秋閱歲枝葉乃茂別有數

種節間容八九寸者曰籠竹一尺者曰
苦竹弱稍垂地者曰釣絲竹或取節修

膚緻者用
為篋笠

葉櫻身竹族生不蔓有皮無枝實中而幹

右櫻竹

性亦叢產葉似櫻有刺徑不
三二寸或曰桃竹未得其詳

竹箇皆圓此獨方形厚倍於竅細節稜稜

右方竹

圓象方寡取
貴方者差小

碧葉素葩厥包之珍丹裏既披香液飴津

右柑

生果渠嘉等州結實埒
於江南味亦差為薄云

芋種不一鷓芋則貴民儲於田可用終歲

右赤鷓芋

蜀芋多種鷓芋為最美俗
鷓頭芋形長而圓但子

赤

又有蠻芋亦美其形則圓子繁衍人多
蒔之最下為搏果芋搏接也言可接果
山中人多食之性野芋人不食本草有
六種曰青芋紫芋白芋真芋蓮禪芋野
芋

西南所宜柔蔓紛衍縹穗綠實其甘可薦

右綠蒲萄

北方蒲萄熟則色
紫今此色正綠云

栗類尤衆此特殊味專蓬若橡託神以貴

右天師栗

生青城山中他處無有也似栗
味美惟獨房為異久食已風孿

有子孫枝不藹而實薄言采之味埒蜂蜜

右天仙果

樹高八九尺無花其葉似荔枝
而小子如櫻桃纍纍綴枝間六

七月熟
味至甘

槌榦既脩結蔕茲白戟外澤中甘可以食

右隈枝

生邛州山谷中樹高丈餘枝脩弱花白實似荔枝肉黃膚甘味可食

大若
爵卵

花跗芬侈叢刺於梗不可把玩艷以妍整

右錦被堆

花出彭州其色一似薔薇有刺不可玩俗謂薔薇為錦被堆花

苒苒其條若不自持綠葉丹英蔓衍紛垂

右錦帶花

蜀止中處處有之長蔓柔纖花葉間側如藻帶然因象作名花

開者形似飛鳥里
人亦號鬚邊嬌

有茗穎然有萼敷然取其肖象莫類於蟬

右石蟬花

始生其茗森擢長二三尺葉如菖蒲紫萼五出與蟬甚類綠

相側蜀人因名之
又白者號玉蟬花

色與栢類苒苒其莖冬不甚黃故謂長生

右長生草

山陰蔽地多有之修莖茸葉色似檜栢而澤經冬不凋損故號

長生

翠蔓紺茗回繚可喜時之庭堂珍以為瑞

右瑞草

蜀人多種之庭檻蔓延長三四尺珍而愛之故謂之瑞草

蕉無中榦花產葉間綠葉外敷絳質凝殷

右紅蕉花

於芭蕉蓋白一種葉小其花鮮明可喜蜀人語染深紅者謂之

蕉紅蓋做其股麗云

脩柯柔蔓濃淺繁總盛則重蔕不常厥種

右重葉海棠

海棠大抵數種又皆小異惟其盛者則重葩疊萼可喜非

有定種也始濃稍淺爛若錦章北方所植率枝強花瘠殊不可玩故蜀之海棠誠為天下

奇豔云

花亘四時月一披秀寒暑不改似固常守

右月季花

此花即東方所謂四季花者翠蔓紅蔕獨少霜雪此花得終歲

十二月報一開

豐粒茂苗豆別一類秋種春斂農不常時

右佛豆

豆粒甚大而堅農夫不甚種唯園中蒔以為利以鹽漬食之小兒所嗜

自濃而淺花則常態今顧反之亦反之怪

右添色拒霜花

生彭漢蜀州花常多葉始開白色明日稍紅又明日

則若桃花然

人情尚奇賤白貴黃厥英畧同實寡于香

右黃荼蘼

蜀荼蘼多白而黃者時時有之但香減于白花

綠實若莢味辛香苾投粒美臙椒桂之匹

右艾子

艾木大抵葉莫類也實正綠味辛蜀人每進羹臠以一二粒投之少

選香滿盃醖或曰作爲膏尤良按揚雄蜀都賦當作藪藪其同字云

翠蘼對生甚似匹鳥逼而觀之勢若偕矯

春葉晚生其稚蘼在葉中兩兩相向如飛白對翔

附陽而生垂若文縮大槩苔類土石所交

右仙人縮

生大山中與苔同種但巖陰石隈多鮮翠長二一尺叢垂若縮

或言深谷有長丈餘者

翠莖纖柔稚葉相當逼而歌之或合或張

右娛美人草

蜀中傳虞美人草予以虞作娛意其草柔纖爲歌氣所

故其葉至小者或動搖美人以爲娛樂耳

冒寒而茂莖脩葉廣附莖作花葉蔽其上以其

自蔽若有羞狀

右羞寒花

蜀地處處有之不爲人所愛根莖綴花蔽葉自隱俗曰羞天花

予易爲羞寒花按本草名曰鬼白

衆跗聚英爛若一房有守繪圖厥名乃章繁而

不艷是異衆芳

右瑞聖花

出青城山中幹不條高者乃尋丈花率秋開四出與桃花類然數十跗共爲一花繁密若綴先後相繼未萎也蜀人號豐瑞花故

程相之圖以聞更號瑞
聖花然有數種其小者號寶真仙淺紅者
為醉太平白者名王真成却
人競移蒔園中以為尤玩云

擢穎挺挺盛夏則榮丹紫合英以寶見名

右七寶花

條葉大抵玉蟬花類也
其生叢蔚花紫質蒔云

擢條亭亭層層紫丹狀若使節方圖實刊

右旗節花

修修華碧皆層層而擢立類使
所持節然故以名見益州圖經

聚葩共房葉附華外根不得徙且偉茲世

右娑羅花

生峨眉山中類枇杷數葩合房
春開葉在表花意中或言根不

可移故俗人
不得為玩

葩秀木顛狀若芙蓉渠不實而榮馥馥其敷

右木蓮花

生峨眉山中諸谷狀若芙蓉香
亦類之木餘花夏開枝條茂蔚

不為園
圃所蒔

華而無采狀類翔鳳么質毛輕翩欲飛動

右鵝毛玉鳳花

本至卑纖蓬如釵股秋開
不藹而鬢狀似禽故曰鳳

色白故曰玉以
其分輕故曰毛

蔓附本生實若椹纍或曰浮留南人謂之和以

為醬五味告宜

右蒟

出渝瀘茂威等州即漢唐蒙所得者
葉如王瓜厚而澤實若桑椹緣木而

蔓子熟時外黑中白長三四寸以蜜藏而食之卒香能溫五藏或用作醬善和食味或言即南方所謂浮留藤取葉合檳榔食之

植根水中端若串珠皿而淪之可代蔬

右真珠菜

戎瀘等州有之生水中石上翠縷纖蔓首貫珠蜀人以蜜熬食之或以醯煮可行數千里不腐也

素花碧葉浮秀波面日中則向日入還斂

右朝日蓮

花色或黃或白葉浮水上翠厚而澤形如菱花差大開則隨日所在日入輒斂而自藏於葉下若葵藿傾太陽之比

蟬不能蛻委於林下花生厥首茲謂物化

右蟬花

二川山林中皆有之蟬之不蛻者至秋則花其頭長一二十寸黃碧色治小兒瘕瘕又能已瘧

葉能螫人有花無實冒冬弗悴可以祛疾

右燐麻

自劍以南處處有之或觸其葉如蜂螫人以溺濯之即解莖有刺葉似花葉或青或紫善治風腫按杜詩當作琰

厥生在石水蕩其液觸梗凝體品亞南船

右水硫黃

出資榮州山澗中秋潦已收里人布茅水上流沫擁聚取而熬之復投于水則成號真珠黃以淺黃色者為上其用次海船所來者

附莖而生翠莖紫莖生蜀者良三建則非

右附子

生綿州彰明縣者最良有一子重及一兩者花色紫本草言附子無正種附烏頭而生然則與烏頭天雄附子共一物耳陶弘景以天雄烏頭附子皆出建平謂之三建唐人非之以綿龍二州所生為良今則彰明者佳

脩幹澤葉結實如綴膚解核零可用治痺

右石瓜

生峨眉山中樹端挺葉肥滑如冬青甚似桑花色淺黃實長不圓殼解而子見以其形似瓜里人名之煑為液黃善能治痺

柔葉美根冬不殞零采而掇之可糝于羹

右芎

蜀中處處有之樂為靡蕪楚辭謂江離者根為芎似雀腦者善成都九月九日藥市芎與大黃如積香溢于塵或言其大若胡桃者不可用人多蒔於園

楹葉落時可用作羹蜀少寒莖葉不萎今醫家最貴川芎川大黃云

葉大莖赤根若巨血治疾則多方家所詔

右大黃

蜀大山中多有之尤為東方所貴苗根皆長盈二尺本草言之尤詳藥市所見大者治之為梳紫地錦文唐人以為產蜀者性和厚沈深可以治病形似牛舌繫緻者善蜀所生藥尚多如川之巴豆峽之椒梓之厚朴尚數十輩

黃葩翠葉圓實而澤咀久還甘或號菴勒

右餘甘子

生戎瀘等州山樹大葉細似槐實若李而小咀之前苦後酸散有味故號為餘甘核有稜或六或七解硫黃毒即本草所謂菴摩勒者

長葉叢生背點星布高鑿近識傳疽可愈

尤金星草

生峨眉青城山葉似萱草其背有點雙行相偶黃澤類金星人號金星草亦云金釧草皆以肖似取之今鑿家以傳疽創甚良

金花之露俗曰鳳類綠羽纖爪藻背翠尾花落則隱以是見貴

右桐花鳳

二月桃花始開是鳥翱翔其間丹碧成文纖背長尾仰露以飲至花落輒去蜀人珍之故號為可或為人捕置樊間飲以蜜漿哺以炊粟可以閱歲蜀士以繪扇唐李衛嘗為賦

絳質剛啄辱黑于矜因網就羈亦馴厥心

右紅桐背

出永康軍山谷中絳體若赭惟羽間差黑人亦畜之然不能久

也

緇綠厠采喜荏克軀奮頸陪顛矜健於味里人哀資以佐其鬪

右荏雀

每歲荏且熟是則羣至食其實性好鬪人捕之哀錢使夫勝負鬪里嗜觀至一雀直數千錢官司惡民贅聚每下符禁叱之

苦昔黑裳黃駁其羽厥鳴嚶嚶若禁若護名而不情盜者猶懼

右護花鳥

青城峨眉間往往有之至春則啼其音若云無偷花果髣髴人

言云

綠衣雜尾一啼百轉可樊而畜為世嘉玩

右百舌鳥

出中蜀山谷間毛采翠碧蜀人多畜之一云翠碧鳥善效他禽

語凡數十種非東方所謂反舌無聲者往往亦矜鬪至死不解然捕者告罕故惜之不使極其擊云

狀實猿類體被金毳皮以藉焉中國之貴

右狨

威茂等州南詔夷多有之大小正類猿惟毛為異朝制內外省以上官乘

馬者得以狨為藉武官則內客省使宣徽使乃得用

羊質而大角繚於首以角之珍軀殘獵手

右龍羊

出吐蕃及威茂州形似畜羊而大其角繚繚盡八九兩黑質而白文

可以為帶飾其用亂犀

攫與猿狖同類異種彼美豐肌登俎見用

右攫

出邛蜀間與猿狖異但性不躁動肌質豐腴蜀人炮蒸以為美味

有足若鯢大首長尾其啼如嬰緣木弗墜

右鮑魚

出西山溪谷及雅江狀似鯢之足能緣木其聲如兒啼蜀人養之

二丙之穴厥產嘉魚鯉質鱗鱗為味珍腴

右嘉魚

丙穴在興州有大丙小丙山魚出石穴中今雅州亦有之蜀人甚珍

其味左思所謂嘉魚出於丙穴中

比鯽則大膚縷玉瑩以繪諸庖無異雉永

右鮓魚

出蜀江皆鱗黑而膚理似玉蜀人以爲鮓味美

黑首白腹修體短額春則羣泳促暑斯獲

右黑頭魚

形若鱓長者及尺出嘉州歲二月則至惟郭璞臺前有之里人欲怪其說則言璞著書臺魚吞其墨故首黑云

長不數寸有駁其文淺瀨曲隈唯泳而羣

右沙綠魚

魚之細者生瀨中狀若鱓大不五寸美味蜀人珍之

鯀鱗么質本不登俎以味見錄雖細猶捕

右石鱉魚

狀似鮓魚出石間庖人

蟲質甚微翠體金光取而煇

右金蟲

出州山中蜂體綠色光若金里人取以佐婦釵釵之飾云

